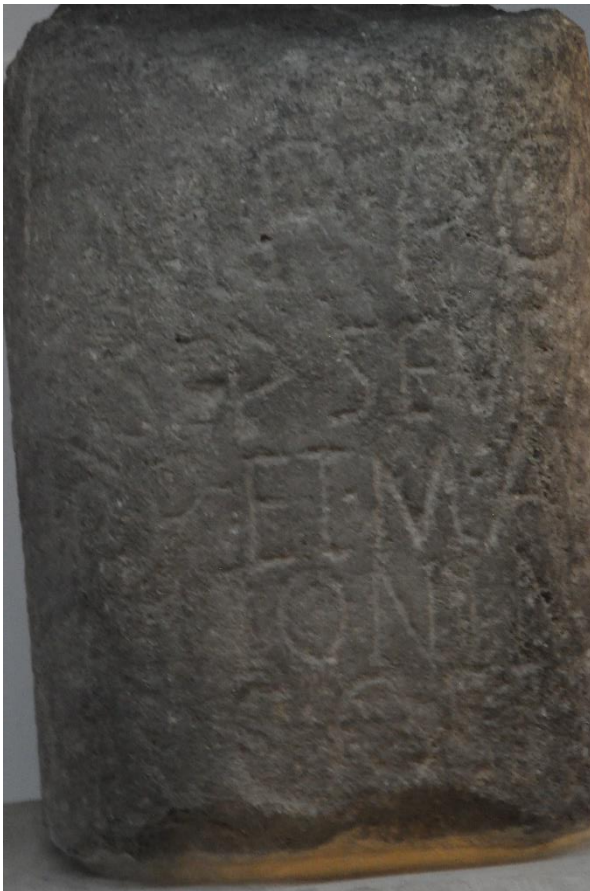


Cyrhaeddodd y Rhufeiniaid yn ne Prydain yn 43 OC. Cymerodd sawl degawd o ymladd yn erbyn y llwythau Celtaidd cyn sicrhau rheolaeth o'r wlad. Roedd y newydd-ddyfodwyr yn graff. Sefydlwyd ardaloedd lle roedd rhai llwythau yn rheoli tir i'r Rhufeiniaid.

Erbyn 77o.c. roedd milwyr y Llywodraethwr Agricala wedi llwyddo i gymryd rheolaeth o Ynys Môn, gan sefydlu ceiri mewn lleoliadau strategol, rhai ar dir uchel, wrth afonydd neu ar yr arfordir,. Adeiladwyd y ceiri hyn gan ddilyn strwythur unffurf, a bu rhain yn chwarae rôl hanfodol mewn rhwydweithiau masnach a chyfathrebu ac roedd pob canolfan Rufeinig wedi'i chysylltu â lonydd newydd.



Carreg Filltir Rhufeinig

Y ffynhonnell hanesyddol bwysicaf sy'n rhoi manylion inni am Gymru'n cael ei goresgyn gan y Rhufeiniaid yw Tacitus; seneddwr a hanesydd i'r Ymerodraeth Rufeinig. Ysgrifennodd am yr ymosodiad ar Ynys Môn yn AD 60.

Ar y lan safai'r gelynyon arfog yn rhesi clôs o ddynion, ac yn eu plith ferched wedi gwisgo fel Ellyllesau mewn du angladdol, eu gwalltiau'n chwifio ac yn cario fflaglau. Roedd y Derwyddon o'u hamgylch, gyda'u dwylo tuag at y nefoedd, yn poeri melltithion ofnadwy. Fe synnwyd y llu Rhufeinig i'r fath raddau nes iddynt rewi yn eu hunfan fel petai eu cyrff wedi parlysu nes iddynt fod mewn perygl o gael eu hanafu. Wedyn, gydag anogaeth eu cadlywydd, a chan siarsio ei gilydd i beidio bod ofn y giwed hon o ferched penboeth, aethant yn eu blaenau yn dangos eu baneri, gan daro unrhyw un ar eu ffordd i'r llawr a'u llosgi yn fflamau eu fflaglau eu hunain.

(Tacitus Annals XIV, 29-30)

Ymgwymerodd y Rhufeiniaid gyda diwydiant er mwyn ateb eu gofynion. Daethpwyd o hyd i dystiolaeth o'u odynt teils, mwyngloddio copr a'u defnydd o lechen.

Roedd llai o filwyr wedi eu lleoli yng Nghymru erbyn 120 OC. 'Roedd eu hangen i amddiffyn y ffin hefo gogledd Lloegr. Gyda'r Ymerodraeth Rufeinig yn cilio, roedd y byddinoedd yn tynnu'n ôl o Gymru a'r gogledd. Daeth rheolaeth Rufeinig i ben ym Mhrydain erbyn 410 OC. Mae eu holion dal i'w gweld yn ein trefi a chefn gwlad, fel yn Segontium, Caernarfon, a Thomen y Mur, Trawsfynydd.

Blwch Sêl Rhufeinig

Yn ystod cloddfa archeolegol yn Llandygái ger Bangor cloddiwyd olion adeilad crwn. Tŷ a gafodd ei adeiladu tuag at ddiwedd Oes yr Haearn ydoedd, ond roedd pobl yn dal i fyw yno pan gyrhaeddodd y Rhufeiniaid. Mewn sawl ffordd ni newidiodd eu bywydau wedi'r goncwest Rufeinig; roeddynt yn dal i ffermio eu caeau a byw yn yr un tŷ crwn.

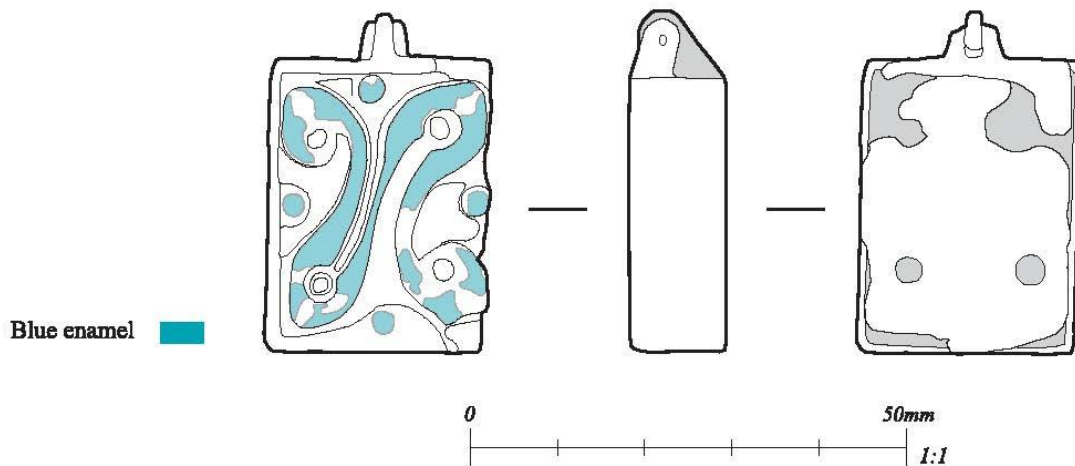
Ond ni allasai'r bobl oedd yn byw yn y tŷ crwn anwybyddu'r Rhufeiniaid gan eu bod yn byw ger ffordd Rufeinig bwysig. Byddent wedi cwrdd â Rhufeiniad a phrynu pethau ganddynt gan fod peth darnau Rhufeinig wedi eu canfod yn ystod y cloddio. Cafodd yr archeolegwyr hyd i wrthrych arbennig hefyd mewn draen yn y tŷ crwn. Blwch bychan efydd ydoedd. Pan ddaethpwyd ar ei draws roedd wedi ei orchuddio gyda baw a dim ond wedi iddo gael ei lanhau mewn labordy cadwriaethol y gwelwyd bod y caead wedi ei addurno gydag enamel. Byddai wedi bod yn batrymau glas llachar, melyn a choch pan yn newydd. Roedd deunydd coch y tu mewn i'r blwch hefyd. Dadansoddwyd hwn a chanfod mai cwyr gwenyn ydoedd.



Daeth arbenigwr i'r casgliad mai blwch sêl ydoedd a gâi ei ddefnyddio gan y fyddin Rufeinig. Byddai dogfen swyddogol yn cael ei rholio a'i chlymu gyda llinyn o fewn y blwch ac wedyn byddai cwyr yn cael ei roi ar y cwlwm fel na ellid agor y ddogfen na'i darllen heb dorri'r sêl. Nid oedd gan bobl Oes yr Haearn ysgrifen na dogfennau felly ni fyddai'r blwch ond wedi cael ei ddefnyddio gan swyddog Rhufeinig, ond mae'r cynllun ar y blwch yn draddodiadol Geltaidd ac efallai mai crefftwr Celtaidd a'i gwnaeth. Pam oedd y blwch yn y draen yn y tŷ crwn Celtaidd? Oedd rhywun o'r tŷ crwn wedi ei brynu gan filwr Rhufeinig neu efallai iddynt ei weld wrth fynychu gweryll Rhufeinig a'i ddwyn? A gafodd ei ollwng trwy ddamwain i lawr y draen neu a'i rhoddwyd yn y ddaear yn fwriadol fel offrwm i'r duwiau?

Y RHUFEINIAID

SF615. From roundhouse A gully 3549



Dyluniad archeolegol o'r blwch sêl Rhufeinig

Cleddyf Rhufeinig Segontium



Daethpwyd o hyd i'r cleddyf haearn hwn yng nghaer Rufeinig Segontium, Caernarfon, ym mis Mawrth 1879. Cleddyf o'r ganrif 1af neu ddechrau'r 2il ganrif OC ydyw. Gwnaethpwyd allan haearn gyda handlen ifori eliffant. Caer atodol Segontium oedd prif ganolfan filwrol a gweinyddol gogledd Cymru. Fei sefydlwyd gan Agricola yn 77 OC a bu garsiwn yno bron trwy'r amser y bur Rhufeiniaid yn llywodraethu ym Mhrydain. Maer cleddyf yn un o'r cleddyfau Rhufeinig mwyaf cyflawn a ganfuwyd yn Ynysoedd Prydain.

Y Celc Rhufeinig

Cafwyd hyd i'r darnau arian yma yng Nghoed Cyrnol, Porthaethwy. Mae'r darnau i gyd yn arian neu aloi arian ac meant yn cynnwys darnau o deyrnasiad yr Ymerawdwr Elagabalus (218 - 222AD) a Postumus (259 - 269AD). Efallai bod y ffaith eu bod wedi claddu'n awgrym o gyfnod cythryblus tua diwedd y 3edd ganrif OC pan oedd Rhufain yn colli ei grym a môr-ladron yn bygwth ym Môr Iwerddon.



Llyfryddiaeth

Arnold CJ & Davies JL 2000. 'Roman & Early Medieval Wales' *Sutton Publishing*
Kenney, J., 2008. 'Recent excavations at Parc Bryn Cegin Llandygai near Bangor, North Wales', *Archaeologia Cambrensis*